

Общество с ограниченной ответственностью
«ГИДРАВЛИЧЕСКАЯ ИНЖИНИРИНГОВАЯ КОМПАНИЯ»

ПАСПОРТ

Лестница передвижная ЛП
Модель ЛП-2500/3500-02

Москва

СОДЕРЖАНИЕ

1.	НАЗНАЧЕНИЕ И ОБЛАСТЬ ПРИМЕНЕНИЯ	3
2.	ОСНОВНЫЕ ТЕХНИЧЕСКИЕ ХАРАКТЕРИСТИКИ	3
3.	УСТРОЙСТВО И ПРИНЦИП РАБОТЫ	3
4.	УКАЗАНИЕ МЕР БЕЗОПАСНОСТИ.....	4
5.	ПОРЯДОК ИСПОЛЬЗОВАНИЯ ИЗДЕЛИЯ	4
6.	ТЕХНИЧЕСКОЕ ОБСЛУЖИВАНИЕ	5
7.	РЕСУРС И СРОК СЛУЖБЫ.....	6
8.	ТРАНСПОРТИРОВАНИЕ И ХРАНЕНИЕ	7
9.	УТИЛИЗАЦИЯ	7
10.	КОМПЛЕКТ ПОСТАВКИ.....	8
11.	ГАРАНТИЙНЫЕ ОБЯЗАТЕЛЬСТВА	9

Настоящий паспорт, объединенный с руководством по эксплуатации, составлен на лестницу передвижную серии ЛП и содержит техническое описание изделия, указания по эксплуатации и технические данные, гарантируемые изготовителем.

Изготовитель оставляет за собой право вносить изменения в конструкцию, не носящие принципиального характера и не отраженные в данном руководстве.

1. НАЗНАЧЕНИЕ И ОБЛАСТЬ ПРИМЕНЕНИЯ

Лестница передвижная (далее Лестница) ЛП-2500/3500-02 предназначена для безопасного обслуживания цистерн различной высоты.

По устойчивости к воздействию климатических факторов лестница соответствует исполнению У категории размещения 1 (ХЛ1) по ГОСТ Р 15150-69.

Лестница может комплектоваться:

- барьером безопасности;
- кольцом безопасности.

2. ОСНОВНЫЕ ТЕХНИЧЕСКИЕ ХАРАКТЕРИСТИКИ

Таблица 1 – Основные технические характеристики

Основные параметры	Значения
Высота обслуживаемых цистерн (с кольцом безопасности), мм	min 2500... max 4000
Высота подъема площадки, мм	min 2500... max 3500
Материал каркаса, направляющих и ступенек:	
- У1	Ст3
- ХЛ1	09Г2С
Покрытие металлоконструкции*	Грунт-эмаль СБЭ-111 «УНИПОЛ» марки АМ. Базовый цвет- RAL 7004 (сигнальный серый)
Покрытие металлоконструкции. Исполнения*	горячее цинкование
Механизм подъема	лебедка ручная
Ограждение	без
	барьер безопасности (фронтальное ограждение)
	кольцо безопасности (ограждение по периметру)
Габаритные размеры при min положении, мм, не более	2400x1750x3850**
Габаритные размеры при max положении, мм, не более	2800x1750x4950**
Масса, кг, не более	400**

* по согласованию с заказчиком возможно изменение типа и цвета покрытия;

** без ограждения и кольца безопасности.

3. УСТРОЙСТВО И ПРИНЦИП РАБОТЫ

Общий вид лестницы представлен в приложении.

Лестница позволяет обслуживать цистерны разной высоты. Регулировка высоты производится с помощью выдвижной лестницы. Подъем и опускание лестницы осуществляется с помощью барабанной лебедки с тросом. На верхней платформе предусмотрено ограждение для безопасной работы на цистерне. Устойчивость лестницы в рабочем положении обеспечивают регулируемые по высоте опоры.

4. УКАЗАНИЕ МЕР БЕЗОПАСНОСТИ

Лестница изготовлена согласно требований промышленной безопасности и обеспечивает максимальную безопасность обслуживающему персоналу при выполнении работ.

Лестница в темное время суток должна быть хорошо освещена.

Эксплуатация лестницы возможна только при условии, что ее свободный конец будет опираться на цистерну.

ПЕРЕД КАЖДЫМ ИСПОЛЬЗОВАНИЕМ:

- **ОСМОТРЕТЬ ЛЕСТНИЦУ, НЕ ПОДНИМАТЬСЯ НА ПОВРЕЖДЁННЫЕ, ИЗОГНУТЫЕ ИЛИ СЛОМАННЫЕ ЧАСТИ ЛЕСТНИЦЫ;**

КАТЕГОРИЧЕСКИ ЗАПРЕЩАЕТСЯ ЭКСПЛУАТАЦИЯ:

- **НЕ ПЕРЕГРУЖАТЬ ЛЕСТНИЦУ, ЛЕСТНИЦА ПРЕДНАЗНАЧЕНА ДЛЯ ОДНОГО ЧЕЛОВЕКА, МАКСИМАЛЬНАЯ НАГРУЗКА НЕ БОЛЕЕ 150 КГ**

- **ЛЕСТНИЦЫ НА СКОЛЬЗКИХ ПОВЕРХНОСТЯХ;**

- **ПРИ МАНЕВРИРОВАНИИ АВТОЦИСТЕРНЫ**

- **ПРИ ОСТАНОВКЕ ЦИСТЕРНЫ ВНЕ ЗОНЫ ОБСЛУЖИВАНИЯ;**

- **ЛЕСТНИЦА ДОЛЖНА ОПИРАТЬСЯ НА ЦИСТЕРНУ.**

5. ПОРЯДОК ИСПОЛЬЗОВАНИЯ ИЗДЕЛИЯ

1. Поднять упоры (если используются) и убедиться в том, что колёса касаются земли;

2. Переместить лестницу за ручку к автоцистерне.

3. При помощи лебёдки поднять платформу немного выше цистерны.

4. Переместить лестницу за ручку ближе к цистерне, так чтобы кольцо безопасности (при его наличии) находилось в зоне обслуживания цистерны.

5. Установить лестницу в рабочее положение, опустив упоры так, чтобы придать лестнице устойчивое положение.

6. При помощи лебёдки опустить платформу так, чтобы нижняя часть её опиралась на цистерну.

7. Вставить стопор под ступень в верхнее доступное положение.

8. Встаньте лицом к лестнице верхней, поднимаясь вверх или вниз, крепко держитесь за ограждение обеими руками, сохраняя центр тяжести.

9. После проведения необходимых работ спуститься с лестницы вниз, крепко держитесь за ограждение обеими руками, сохраняя центр тяжести.

10. При помощи лебёдки поднять платформу так, чтобы нижняя часть не опиралась на цистерну. Снять стопор.

11. Установить лестницу передвинутой в транспортное положение подняв упоры так, чтобы передние колёса касались земли.

12. Переместить лестницу за ручку от цистерны, так чтобы при движении цистерны она не задевала лестницу. **ЗАПРЕЩАЕТСЯ ПОДНИМАТЬСЯ НА ЛЕСТНИЦУ БЕЗ ФИКСАЦИИ ПЕРЕДНИХ УПОРОВ И ОПОРЫ ЕЁ НА ЦИСТЕРНУ.**

ДЛЯ УМЕНЬШЕНИЯ СИЛЫ ОПИРАНИЯ ЛЕСТНИЦЫ НА ЦИСТЕРНУ ДОПУСКАЕТСЯ ФИКСИРОВАТЬ ПОДЪЕМНУЮ ЛЕСТНИЦУ В БЛИЖНЕМ ПОЛОЖЕНИИ СТОПОРА.

6. ТЕХНИЧЕСКОЕ ОБСЛУЖИВАНИЕ

Техническое обслуживание производится с целью поддержания лестницы в технически исправном состоянии и готовности к работе.

Перед каждым использованием лестницы необходимо:

- а) проверить отсутствие видимых повреждений;
- б) проверить наличие и исправность перил, ограждений.

Во время эксплуатации лестница должна подвергаться периодическому внешнему, а также профилактическому осмотру.

Внешний осмотр лестницы производится не реже 1 раза в 3 месяца. При этом необходимо:

- а) проверить состояние металлоконструкций и сварных швов (повреждения не допускаются);
- б) проверить наличие всех крепежных деталей и элементов (болтов, гаек, шайб и др.);

Профилактический осмотр лестницы должен производиться не реже 1 раза в год. При этом необходимо:

- а) выполнить все работы в объеме периодического внешнего осмотра;
- б) проверить затяжку всех крепежных элементов и подтянуть ослабленные болтовые соединения;
- в) удалить ржавчину и восстановить лакокрасочное покрытие.

Один раз в полгода производить смазку шарнирных соединений смазкой ЦИАТИМ-221 ГОСТ 9433-80.

ВНИМАНИЕ! КАТЕГОРИЧЕСКИ ЗАПРЕЩАЕТСЯ ЭКСПЛУАТАЦИЯ ЛЕСТНИЦЫ С ПОВРЕЖДЕННЫМИ ДЕТАЛЯМИ И ДРУГИМИ НЕИСПРАВНОСТЯМИ.

Персонал, не прошедший инструктаж по технике безопасности, безопасным приемам ведения работ, не прошедший обучение правилам эксплуатации лестницы, к работе не допускается.

7. РЕСУРС И СРОК СЛУЖБЫ

Назначенный срок службы - 5 лет.

По окончании срока службы производятся работы по продлению срока безопасной эксплуатации лестниц, находящихся в эксплуатации, согласно Постановления Федерального горного и промышленного надзора РОССИИ № 43 от 9 июля 2002 г. РД 03-484-02 "Положение о порядке продления срока безопасной эксплуатации технических устройств, оборудования и сооружений на опасных производственных объектах", РД 09-539-03 «Положение о порядке проведения экспертизы промышленной безопасности в химической, нефтехимической и нефтеперерабатывающей промышленности».

При отрицательных результатах экспертизы производится вывод лестниц из эксплуатации с последующей утилизацией.

8. ТРАНСПОРТИРОВАНИЕ И ХРАНЕНИЕ

Упакованную лестницу допускается транспортировать автомобильным и железнодорожным транспортом, соблюдая правила перевозки грузов на данном виде транспорта.

При транспортировании к месту установки и при опускании на пол лестница не должна подвергаться толчкам и ударам.

Условия транспортирования лестницы в части воздействия механических факторов - С ГОСТ 23170-78, климатических факторов внешней среды - 4 ГОСТ 15150-69.

Условия хранения лестниц в части воздействия климатических факторов – по группе 4 ГОСТ 15150-69.

Лестницы должны храниться в помещении или под навесом.

При хранении лестниц на складах в окружающей воздушной среде не должно быть паров кислот, щелочей и других агрессивных примесей.

9. УТИЛИЗАЦИЯ

По окончании срока службы произвести работы по утилизации лестницы: произвести её разборку на сборочные единицы и

детали, в зависимости от материалов (черные и цветные металлы, резина) и произвести утилизацию в соответствии с регламентом предприятия - потребителя.

10. КОМПЛЕКТ ПОСТАВКИ

Обозначение	Наименование	Количество
	Лестница передвижная	
	Барьер безопасности*	
	Кольцо безопасности*	
Техническая документация:		
	Паспорт	
	Паспорта и каталожные листы на узлы и механизмы	1 комплект

* Наличие зависит от комплектации лестницы

11. СВИДЕТЕЛЬСТВО О ПРИЕМКЕ

Лестница модель ЛП- _____

Заводской № _____ соответствует действующей конструкторской документации и признана годной для эксплуатации.

Дата выпуска « ____ » _____ 201__ г.

Подпись лица, ответственного за приемку изделия

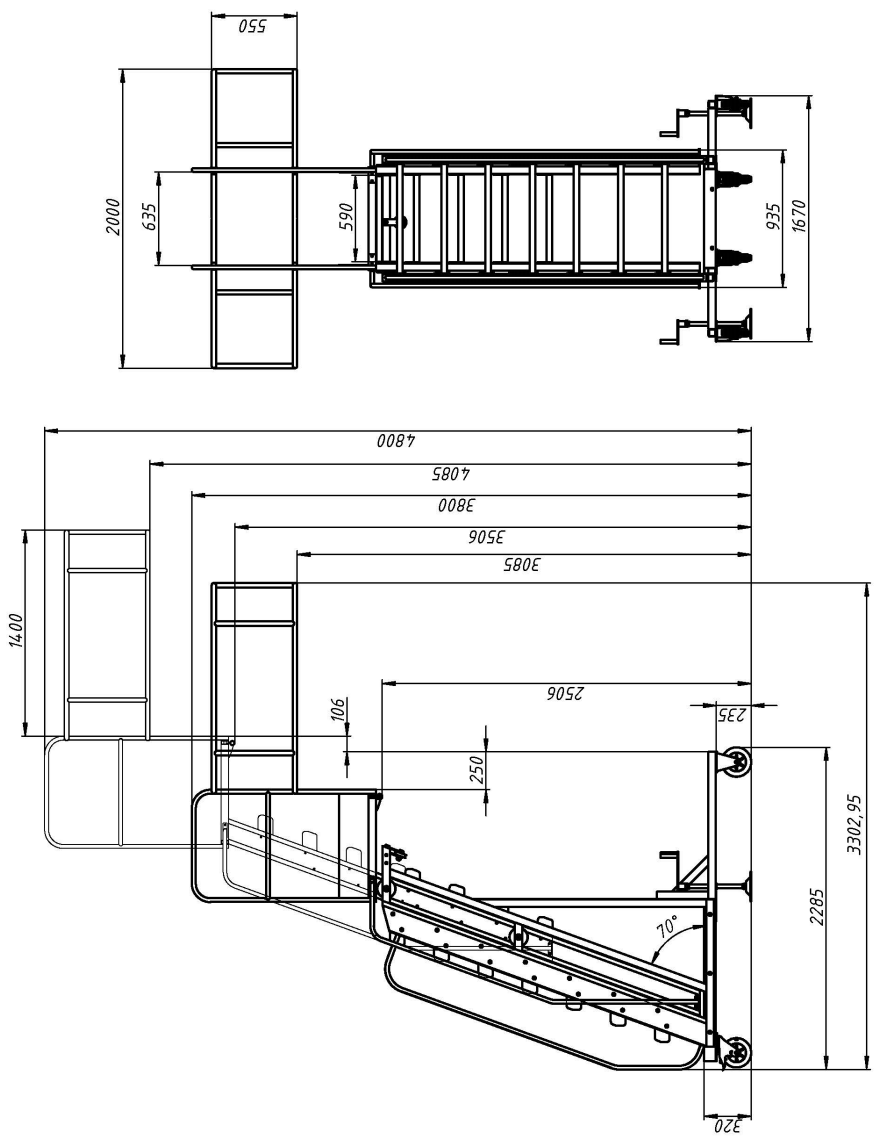
12. ГАРАНТИЙНЫЕ ОБЯЗАТЕЛЬСТВА

Изготовитель гарантирует соответствие изделия требованиям технической документации при соблюдении потребителем условий транспортирования, эксплуатации и хранения, установленных руководством по эксплуатации.

Срок гарантии 12 месяцев со дня ввода в эксплуатацию или 18 месяцев со дня отгрузки. Срок эксплуатации 5 лет.

Дефекты изделия, возникшие по вине изготовителя и выявленные потребителем в процессе хранения или эксплуатации в течение гарантийного срока, изготовитель обязуется устранить в течение одного месяца со дня получения рекламации.

Гарантийные обязательства не выполняются, если потребитель без разрешения изготовителя самостоятельно разобрал и выполнял ремонт изделия.



СИСТЕМА СЕРТИФИКАЦИИ ГОСТ Р
ФЕДЕРАЛЬНОЕ АГЕНТСТВО ПО ТЕХНИЧЕСКОМУ РЕГУЛИРОВАНИЮ И МЕТРОЛОГИИ



СЕРТИФИКАТ СООТВЕТСТВИЯ

№ РОСС RU.НВ32.Н00332/19

Срок действия с 11.11.2019 по 10.11.2022

№ 0580341

ОРГАН ПО СЕРТИФИКАЦИИ пер.№ RA.RU.11НВ32, Орган по сертификации продукции Общества с ограниченной ответственностью "Центр испытаний и метрологии", 111558, РОССИЯ, город Москва, проспект Свободный, дом 33А, офис 52, Тел: +79688830086, E-mail: metr.center@gmail.com

ПРОДУКЦИЯ Лестница передвижная, серия ЛП, марка «ГИДРАВЛИКОМ»
Серийный выпуск

код ОК
Код ОК 034-2014 (КПЕС 2008)
25.99.29.190
код ТН ВЭД

СООТВЕТСТВУЕТ ТРЕБОВАНИЯМ НОРМАТИВНЫХ ДОКУМЕНТОВ
ТУ 5263-003-14584306-2016

ИЗГОТОВИТЕЛЬ ОБЩЕСТВО С ОГРАНИЧЕННОЙ ОТВЕТСТВЕННОСТЬЮ "ГИДРАВЛИЧЕСКАЯ ИНЖИНИРИНГОВАЯ КОМПАНИЯ" Место нахождения: 121351, Россия, город Москва, улица Молодогвардейская, дом 59, строение 4, помещение I, комната 7, ИНН 7731296564

СЕРТИФИКАТ ВЫДАН ОБЩЕСТВО С ОГРАНИЧЕННОЙ ОТВЕТСТВЕННОСТЬЮ "ГИДРАВЛИЧЕСКАЯ ИНЖИНИРИНГОВАЯ КОМПАНИЯ" Место нахождения: 121351, Россия, город Москва, улица Молодогвардейская, дом 59, строение 4, помещение I, комната 7
Телефон: +74951202241 Адрес электронной почты: info@gidravli.com

НА ОСНОВАНИИ Протокола испытаний № 2019-С1-11-0186 от 08.11.2019 года, выданного Испытательной лабораторией ООО «ЦЕНТРПРОГРЕСС» (регистрационный номер аттестата аккредитации РОСС RU.31484.04ИДЭ0.004)

ДОПОЛНИТЕЛЬНАЯ ИНФОРМАЦИЯ Место нанесения знака соответствия: на изделия, в упаковке и технической документации. Схема сертификации: Зс.



Руководитель органа

подпись

Н.Н. Самойло
инициалы, фамилия

Эксперт

подпись

В.Л. Никанин
инициалы, фамилия

* Сертификат не применяется при обязательной сертификации